

Compression Crimper – Lateral, Multi Connector (VDV211-063)

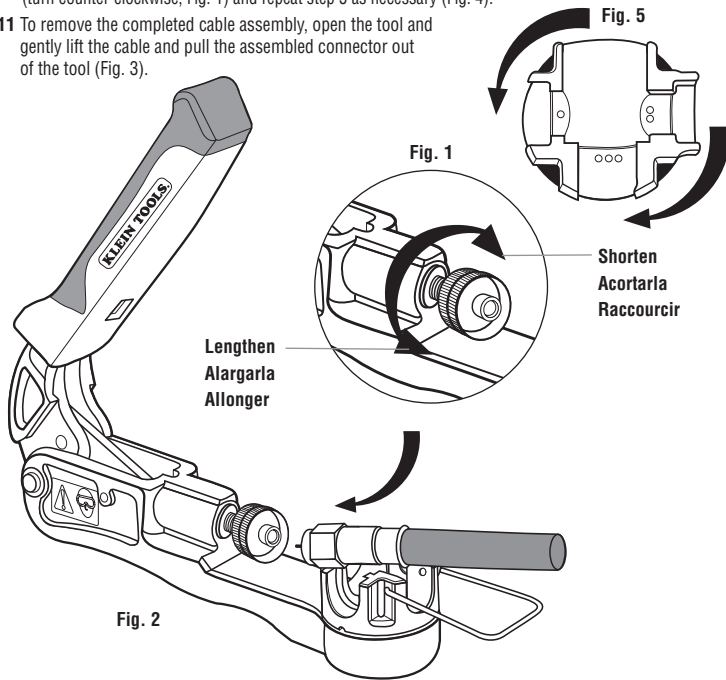


OPERATING INSTRUCTIONS

1. Prior to operating tool, refer to the Klein Tools family of coaxial cable strippers for proper cable preparation or prepare cable to SCTE specifications.
2. Assemble connector to prepared cable end, per the connector manufacturer's instructions.
3. Turn the cable selection wheel to the appropriate position for the connector-cable combination that you wish to terminate (Fig. 5). Refer to table 1 for the compression distance range for the three different cable selection wheel positions.

TABLE 1					
		A+/-02 CLOSE (Fig. 4)		B+/-02 OPEN (Fig. 3)	
MARK	CABLE	MAX. (mm)	MIN. (mm)	MAX. (mm)	MIN. (mm)
O	RG59/6	35	23	43.8	31.8
OO	RG59/6	32	20	41.7	29.7
OOO	RG11	51	39	61	49

4. Calibrate the tool for the appropriate connector (F, BNC or RCA): To adjust the compression distance of the plunger tip, first loosen the locking nut by turning in a counter-clockwise direction.
5. Once the locking nut is loose, adjust the compression distance by turning the adjustment screw in the desired direction. To shorten, turn the screw clockwise, to lengthen, turn counter-clockwise.
6. Once the desired compression distance is achieved, tighten the locking nut. Use care to avoid moving the plunger while tightening the locking nut to avoid changing the compression distance. **CAUTION:** DO NOT over-tighten, hand tighten only.
7. With the tool in the open position, place the cable and connector assembly over the plunger tip (Fig. 2). Use care and place the center conductor in the hole in the center of the plunger tip (Fig. 2).
8. Apply a downward pressure on the cable and connector to fully seat the cable assembly in the connector nest of the tool (Fig. 3). The cable and connector will now be in position between the plunger tip and the nest of the tool.
9. To compress the connector, squeeze the handles together closing the tool handles completely and insuring the connector sleeve is fully compressed (Fig. 4).
10. Ensure that the compression portion of the connector is fully seated in the base of the compression connector. If the compression washer is not fully seated, increase the length of the plunger tip (turn counter-clockwise, Fig. 1) and repeat step 5 as necessary (Fig. 4).
11. To remove the completed cable assembly, open the tool and gently lift the cable and pull the assembled connector out of the tool (Fig. 3).



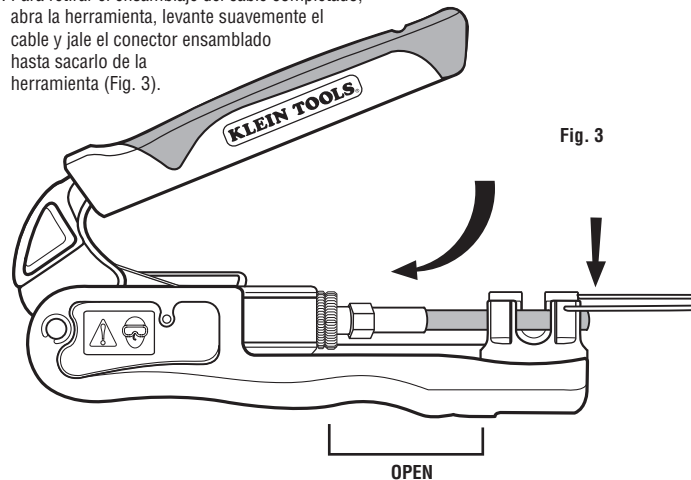
Engarzador de compresión lateral para multiconectores (VDV211-063)

INSTRUCCIONES DE USO

1. Antes de utilizar la herramienta, consulte la familia de desforradores de cable coaxial de Klein Tools para conocer la preparación apropiada del cable o preparar el cable conforme a las especificaciones SCTE.
2. Ensamble el conector en el extremo del cable preparado, de acuerdo con las instrucciones del fabricante del conector.
3. Gire la rueda de selección de cable hasta la posición apropiada para la combinación de conector-cable a la que desee terminar (Fig. 5). Consulte la tabla 1 para obtener el intervalo de distancia de compresión para las tres posiciones distintas de la rueda de selección de cable.

TABLA 1					
		A+/-02 CERRADO (Fig. 4)		B+/-02 ABIERTO (Fig. 3)	
MARCA	CABLE	MÁX. (mm)	MÍN. (mm)	MÁX. (mm)	MÍN. (mm)
O	RG59/6	35	23	43.8	31.8
OO	RG59/6	32	20	41.7	29.7
OOO	RG11	51	39	61	49

4. Calibre la herramienta para el conector apropiado (F, BNC o RCA): Para ajustar la distancia de compresión de la punta del émbolo, afloje primero la tuerca de fijación girándola en sentido contrario al de las agujas del reloj.
5. Una vez que la tuerca de fijación esté floja, ajuste la distancia de compresión girando el tornillo de ajuste en el sentido deseado. Para acortar la distancia, gire el tornillo en el sentido de las agujas del reloj, y para alargarla, gírela en sentido contrario al de las agujas del reloj.
6. Una vez que se logre la distancia de compresión deseada, apriete la tuerca de fijación. Tenga cuidado para evitar mover el émbolo mientras aprieta la tuerca de fijación, con el fin de evitar cambiar la distancia de compresión. **PRECAUCIÓN:** NO apriete excesivamente la tuerca, apriéte la solamente con la mano.
7. Cuando la herramienta esté en la posición abierta, coloque el ensamblaje del cable y el conector sobre la punta del émbolo (Fig. 2). Tenga cuidado y coloque el conductor central en el agujero ubicado en el centro de la punta del émbolo (Fig. 2).
8. Aplique presión hacia abajo sobre el cable y el conector para asentar completamente el ensamblaje del cable en el nido del conector de la herramienta (Fig. 3). El cable y el conector estarán ahora en la posición correcta entre la punta del émbolo y el nido de la herramienta.
9. Para comprimir el conector, apriete los mangos hasta juntarlos cerrando completamente los mangos de la herramienta y asegurándose de que el manguito del conector esté completamente comprimido (Fig. 4).
10. Asegúrese de que la porción de compresión del conector esté completamente asentada en la base del conector de compresión. Si la arandela de compresión no está completamente asentada, aumente la longitud de la punta del émbolo (gírela en sentido contrario al de las agujas del reloj, Fig. 1) y repita el paso 5 según sea necesario (Fig. 4).
11. Para retirar el ensamblaje del cable completado, abra la herramienta, levante suavemente el cable y jale el conector ensamblado hasta sacarlo de la herramienta (Fig. 3).



Outil à sertir pour connecteurs à compression - latéral, pour connecteurs de multiples types (VDV211-063)

NOTICE D'UTILISATION

1. Avant de vous servir de cet outil, consultez les instructions accompagnant la gamme Klein Tools d'outils de dénudage de câbles coaxiaux afin d'apprendre à préparer les câbles de façon appropriée ainsi que conformément aux spécifications SCTE.
2. Assemblez le connecteur sur le bout du câble préparé en suivant les instructions du fabricant de connecteurs.
3. Tournez la roue de sélection du câble jusque dans la position appropriée pour la combinaison de connecteur et de câble que vous voulez sertir (Fig. 5). Référez-vous au tableau 1 afin de déterminer la plage de distances de compression pour les trois positions différentes de la roue de sélection du câble.

TABLEAU 1					
		A+/-02 FERMER (Fig. 4)		B+/-02 OUVRIR (Fig. 3)	
REPÈRE	CÂBLE	MAX. (mm)	MIN. (mm)	MAX. (mm)	MIN. (mm)
O	RG59/6	35	23	43.8	31.8
OO	RG59/6	32	20	41.7	29.7
OOO	RG11	51	39	61	49

4. Étalonnez l'outil en fonction du type de connecteur approprié (F, BNC ou RCA); Pour ajuster la distance de compression de la pointe du piston, commencez pas desserrer l'écrou de blocage en le tournant dans le sens contraire des aiguilles d'une montre.
5. Une fois que l'écrou de blocage est desserré, ajustez la distance de compression en tournant l'écrou de réglage dans le sens désiré. Pour raccourcir, tournez la vis dans le sens des aiguilles d'une montre; pour allonger, tournez la vis dans le sens contraire des aiguilles d'une montre.
6. Après que la distance de compression désirée a été atteinte, serrez l'écrou de blocage. Dans la mesure du possible évitez de bouger le piston pendant que vous serrez l'écrou de blocage afin de ne pas risquer de changer la distance de compression. **MISE EN GARDE :** Ne serrez PAS excessivement -- serrez à la main seulement.
7. Avec l'outil en position ouverte, placez l'ensemble de câble et de connecteur au-dessus de la pointe du piston (Fig. 2). Placez soigneusement le conducteur central dans le trou au centre de la pointe du piston (Fig. 2).
8. Appliquez de la pression vers le bas sur le câble et sur le connecteur de façon à ce que l'ensemble de câble repose dans le nid du connecteur de l'outil (Fig. 3). Le câble et le connecteur seront alors en position entre la pointe du piston et le nid de l'outil.
9. Pour comprimer le connecteur, serrez les poignées à fond afin de les refermer et assurez-vous que le manchon du connecteur est totalement comprimé (Fig. 4).
10. Assurez-vous aussi que la partie compression du connecteur repose bien dans la base du connecteur à compression. Si la rondelle de compression n'est pas bien à sa place, augmentez la longueur de la pointe du piston (tournez dans le sens contraire des aiguilles d'une montre, Fig. 1), et recommencez l'étape 5 si nécessaire (Fig. 4).
11. Pour retirer l'ensemble de câble une fois terminé, ouvrez l'outil et soulevez doucement le câble, puis tirez sur le connecteur assemblé pour le faire sortir de l'outil (Fig. 3).

